

# **CORONAVÍRUS** **COVID-19**

# **PROTOCOLO DE MANEJO CLÍNICO DO CORONAVÍRUS (COVID-19) NA ATENÇÃO PRIMÁRIA À SAÚDE**

Brasília - DF  
Março de 2020

Secretaria de Atenção Primária à Saúde (SAPS)



MINISTÉRIO DA  
SAÚDE



## **Sumário:**

1 Introdução .....	3
2 Curso Clínico.....	4
2.1 Sinais e Sintomas.....	4
2.2 Diagnóstico.....	5
3 Manejo Clínico na APS/ESF .....	5
3.1 Fluxograma.....	7
3.2 Identificação de caso suspeito de Síndrome Gripal e de COVID-19.....	8
3.3 Medidas para evitar contágio na USF .....	8
3.4 Estratificação da gravidade da Síndrome Gripal .....	9
3.5 Casos leves: manejo terapêutico e isolamento domiciliar .....	14
3.5.1 Manejo Terapêutico .....	14
3.5.2 Isolamento Domiciliar .....	17
3.6 Casos graves: estabilização e encaminhamento ao centro de referência ou centro de urgência.....	19
3.7 Notificação Imediata .....	19
3.8 Monitoramento clínico.....	19
3.9 Medidas de prevenção comunitária e apoio à vigilância ativa .....	20
3.10 Recomendações em grupos especiais.....	21
4 Referências.....	22
5 ANEXO 1: FAST-TRACK.....	24

## 1 - INTRODUÇÃO

No fim de 2019, o Novo Coronavírus foi nomeado como SARS-CoV-2. Este Novo Coronavírus produz a doença classificada como COVID-19, sendo agente causador de uma série de casos de pneumonia na cidade de Wuhan (China) [1]. Ainda não há informações plenas sobre a história natural, nem medidas de efetividade inquestionáveis para manejo clínico dos casos de infecção humana pelo SARS-CoV-2, restando ainda muitos detalhes a serem esclarecidos [1]. No entanto, sabe-se que o vírus tem alta transmissibilidade e provoca uma síndrome respiratória aguda que varia de casos leves – cerca de 80% – a casos muito graves com insuficiência respiratória –entre 5% e 10% dos casos. Sua letalidade varia, principalmente, conforme a faixa etária (Quadro 1) e condições clínicas associadas. Portanto, é necessário agir. Para esse fim, as melhores e mais recentes evidências foram utilizadas na redação deste documento. Pela dinâmica da epidemia e da produção de conhecimento associada a ela, as informações podem sofrer alterações conforme avance o conhecimento sobre a doença. Dessa forma, este protocolo específico para serviços de Atenção Primária à Saúde / Estratégia Saúde da Família (APS/ESF) nos cenários de transmissão comunitária vai ser atualizado sempre que necessário. Fique atento a novas versões!

Quadro 1 – Letalidade provocada pela COVID-19 por faixa etária na China, Ministério da Saúde, 2020.

### **Taxa de letalidade por idade [15]:**

- 0,2% em pacientes entre 10 e 19 anos
- 0,2% em pacientes entre 20 e 29 anos
- 0,2% em pacientes entre 30 e 39 anos
- 0,4% em pacientes entre 40 e 49 anos
- 1,3% em paciente entre 50 e 59 anos
- 3,6% em paciente entre 60 e 69 anos
- 8,0% em pacientes entre 70 e 79 anos
- 14,8% em pacientes acima ou igual a 80 anos

Ref: CDC China Weekly. Accessed Feb 20, 2020.

A APS/ESF é a porta de entrada do Sistema Único de Saúde. Durante surtos e epidemias, a APS/ESF tem papel fundamental na resposta global à doença em questão. A APS/ESF oferece atendimento resolutivo, além de manter a longitudinalidade e a coordenação do cuidado em todos os níveis de atenção à saúde, com grande potencial de identificação precoce de casos graves que devem ser manejados em serviços especializados.

O objetivo deste documento é definir o papel dos serviços de APS/ESF no manejo e controle da infecção COVID-19, bem como disponibilizar os instrumentos de orientação clínica para os profissionais que atuam na porta de entrada do SUS a partir da transmissão comunitária de COVID-19 no Brasil (Ver Quadro 2).

Quadro 2. Cenários de transmissão da COVID-19, Ministério da Saúde, 2020.

## **TRANSMISSÃO LOCAL DA COVID-19**

Ocorrência de caso autóctone com vínculo epidemiológico a um caso confirmado identificado.

## **TRANSMISSÃO COMUNITÁRIA DA COVID-19**

Ocorrência de casos autóctones sem vínculo epidemiológico a um caso confirmado, em área definida,  
OU

Se for identificado um resultado laboratorial positivo sem relação com outros casos na iniciativa privada ou na rotina de vigilância de doenças respiratórias  
OU

OU

A transmissão se mantiver por 5 (cinco) ou mais cadeias de transmissão.

Considerando localmente, em nível municipal, a existência de fase de transmissão comunitária da COVID-19, é imprescindível que os serviços de APS/ESF trabalhem com abordagem sindrômica do problema, não exigindo mais a identificação do fator etiológico por meio de exame específico. Desta forma, este protocolo foca na abordagem clínica da Síndrome Gripal e da Síndrome Respiratória Aguda Grave (SRAG), independentemente do agente etiológico. Como é de conhecimento de todos, múltiplos agentes virais são responsáveis por essas duas síndromes, sendo o vírus da Influenza o de maior magnitude nos últimos anos. Entretanto, há evidências e dados internacionais indicando que a transcendência da COVID-19 pode superar a da Influenza. Portanto, a abordagem pragmática deste protocolo unifica as condutas referentes a esses dois grupos de vírus. Em casos de SRAG, nos serviços de urgência e hospitalares, a identificação do agente causal por meio de exame específico será o método de vigilância definido pelo Ministério da Saúde.

## **2. CURSO CLÍNICO**

A infecção humana provocada pelo SARS-CoV-2 é uma zoonose. O vírus é classificado como um beta Coronavírus do mesmo subgênero da Síndrome Respiratória do Oriente Médio (MERS), porém de outro subtipo [1]. A transmissão do SARS-CoV-2 de humanos para humanos foi confirmada na China e nos EUA [1] e ocorre principalmente com o contato de gotículas respiratórias oriundas de pacientes doentes e sintomáticos [3]. A transmissão do vírus por indivíduos assintomáticos segue em controvérsia até o presente momento [4,5]. Em média, o período de incubação é estimado em de 5 a 6 dias, podendo variar de 0 a 14 dias [24].

### **2.1 SINAIS E SINTOMAS**

O paciente com a doença COVID-19 apresenta geralmente os seguintes sintomas e sinais [6,8]:

- Febre (>37,8°C);
- Tosse;
- Dispneia;
- Mialgia e fadiga;
- Sintomas respiratórios superiores; e
- Sintomas gastrointestinais, como diarreia (mais raros).

O quadro clínico, típico de uma Síndrome Gripal, pode variar seus sintomas desde uma apresentação leve e assintomática (não se sabe a frequência), principalmente em jovens adultos e crianças, até uma apresentação grave, incluindo choque séptico e falência respiratória [7]. A maior parte dos casos em que ocorreu óbito foi em pacientes com alguma comorbidade pré-existente (10,5% doença cardiovascular, 7,3% diabetes, 6,3% doença respiratória crônica, 6% hipertensão e 5,6% câncer (ref)) e/ou idosos (Quadro 1) [8]. A taxa de letalidade está em torno de 3,8% na China, porém o valor varia conforme o país. Estudos demonstram que, epidemiologicamente, homens entre 41 e 58 anos representam a grande maioria dos casos de pacientes confirmados, sendo febre e tosse os sintomas mais presentes [6,13].

As alterações em exames complementares mais comuns são infiltrados bilaterais nos exames de imagem de tórax, linfopenia no hemograma e aumento da proteína C-reativa. A doença apresenta fundamentalmente complicações respiratórias: pneumonia e Síndrome da Angústia Respiratória Aguda – SARA.

## 2.2 DIAGNÓSTICO

As definições de caso e critérios clínicos para a avaliação diagnóstica ainda não são consenso entre os especialistas [1]. Entretanto, pode-se avaliar o quadro da COVID-19 de maneira clínica e laboratorial.

O quadro clínico inicial da doença é caracterizado como Síndrome Gripal (ver sinais e sintomas no item 2.1). O diagnóstico sindrômico depende da investigação clínico-epidemiológica e do exame físico. Conduta uniforme é sugerida para todos os casos de SG no contexto da APS/ESF, dada a impossibilidade de atestar com 100% de segurança se a SG é causada pelo SARS-CoV-2 ou por outro vírus.

O diagnóstico laboratorial é realizado por meio das técnicas de transcriptase-reversa Polymerase Chain Reaction (RT-PCR), em tempo real e sequenciamento parcial ou total do genoma viral [9]. Na fase atual de mitigação da epidemia, nos cenários de transmissão comunitária, o diagnóstico etiológico só será realizado em casos de Síndrome Respiratória Aguda Grave, junto a serviços de urgência/emergência ou hospitalares.'

## 3. MANEJO CLÍNICO NA APS/ESF

O manejo clínico da Síndrome Gripal na APS/ESF difere frente a gravidade dos casos. Para casos leves, inclui medidas de suporte e conforto, isolamento domiciliar e monitoramento até alta do isolamento. Para casos graves, inclui a estabilização clínica e o encaminhamento e transporte a centros de referência ou serviço de urgência/emergência ou hospitalares.

AAPS/ESF deve assumir papel resolutivo frente aos casos leves e de identificação precoce e encaminhamento rápido e correto dos casos graves, mantendo a coordenação do cuidado destes últimos.

A estratificação de intensidade da SG é a ferramenta primordial para definir a conduta correta para cada caso, seja para manter o paciente na APS/ESF ou para encaminhá-lo aos centros de referência, urgência/emergência ou hospitais.

Dada a letalidade muito mais elevada da COVID-19 entre os idosos (pessoas com 60 anos ou mais), deve-se priorizá-los para atendimento. Além deles, pessoas com doença crônica, gestantes e puérperas devem ter atendimento priorizado. Gestantes e puérperas não tem risco elevado para COVID-19, mas apresentam maior risco de gravidade se infectadas por Influenza.

Os casos de síndromes gripais sem complicações ou sem comorbidades de risco serão conduzidos pela APS/ESF. Logo, faz-se obrigatório o acompanhamento dos profissionais da APS/ESF ao longo do curso da doença [10].

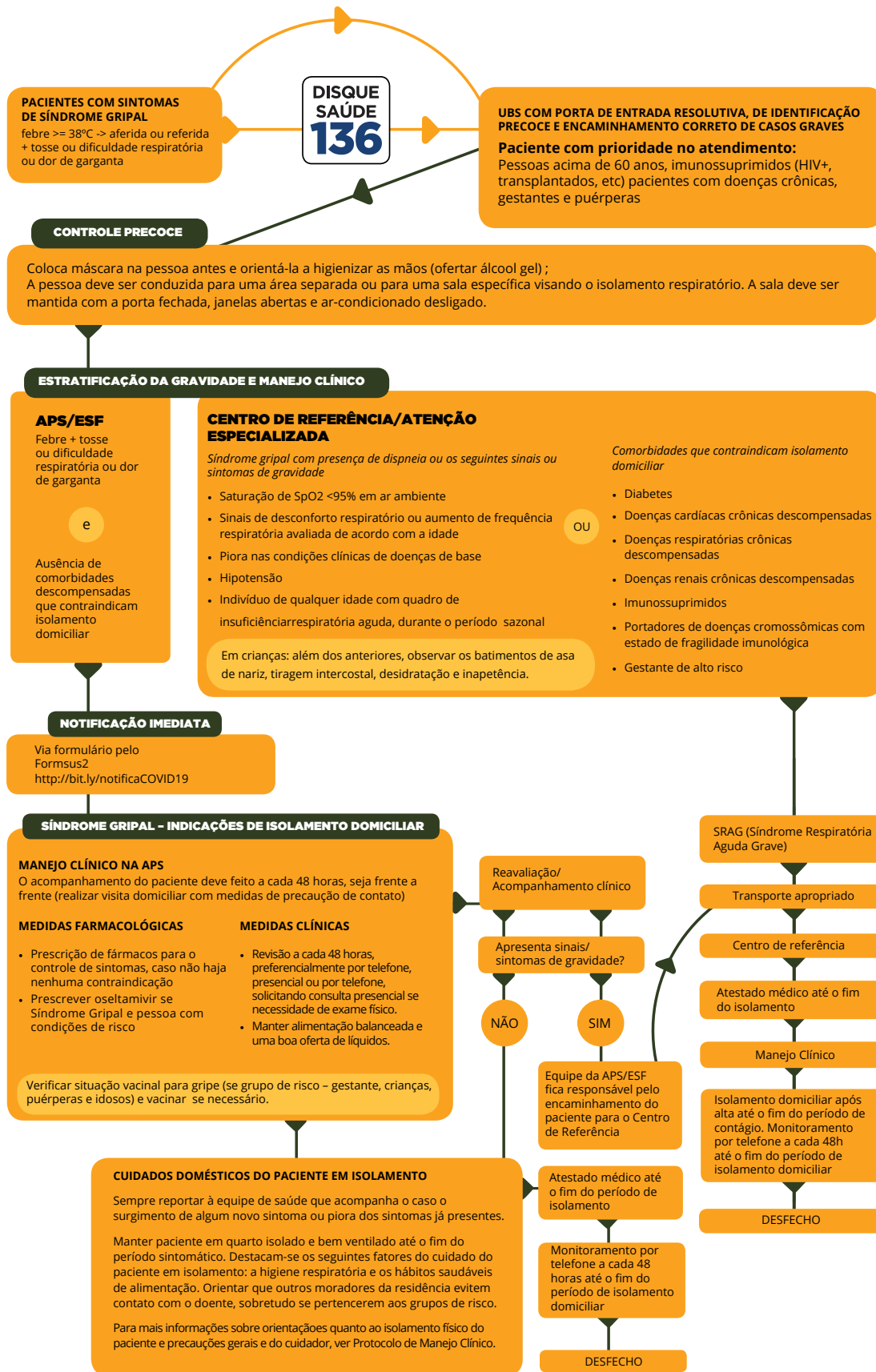
O manejo diagnóstico e terapêutico de pessoas com suspeita de infecção respiratória caracterizada como Síndrome Gripal, causada ou não por COVID-19, no contexto da APS/ESF incluiu os passos a seguir:

1. Identificação de caso suspeito de Síndrome Gripal e de COVID-19
2. Medidas para evitar contágio na UBS
3. Estratificação da gravidade da Síndrome Gripal
4. Casos leves: manejo terapêutico e isolamento domiciliar
5. Casos graves: estabilização e encaminhamento a serviços de urgência/emergência ou hospitalares
6. Notificação Imediata
7. Monitoramento clínico
8. Medidas de prevenção comunitária e apoio à vigilância ativa

O fluxograma abaixo exemplifica o fluxo assistencial ideal na APS/ESF frente a casos de Síndrome Gripal, suspeitos ou não de infecção pelo Novo Coronavírus.

# CORONAVÍRUS COVID-19

## 3.1 FLUXOGRAMA DE MANEJO CLÍNICO NA ATENÇÃO PRIMÁRIA EM TRANSMISSÃO COMUNITÁRIA



### 3.2 IDENTIFICAÇÃO DE CASO SUSPEITO DE SÍNDROME GRIPAL E DE COVID-19

Grande parte dos pacientes com Síndromes Gripais e casos suspeitos de COVID-19 chegarão à APS/ESF como porta de entrada. Por isso, o primeiro passo na cascata de manejo do COVID-19 é a identificação de casos suspeitos de Síndrome Gripal. Sugerimos que esta identificação precoce seja realizada na recepção da Unidade Básica de Saúde seguindo o Fast-Track para Síndrome Gripal (Anexo 1).

Para o objetivo deste protocolo, casos suspeitos de Síndrome Gripal serão abordados como casos suspeitos de COVID-19. Na recepção, todo paciente que apresentar tosse ou dificuldade respiratória ou dor de garganta será considerado caso suspeito de Síndrome Gripal. Esta identificação deve ser feita por profissional em uso de EPI e capacitado em suas atribuições frente à epidemia de COVID-19, aplicando o Fast-Track já mencionado.

### 3.3 MEDIDAS PARA EVITAR CONTÁGIO NA USF

Após a identificação precoce na recepção da Unidade Básica de Saúde de todos casos suspeitos de Síndrome Gripal, deve-se fornecer máscara cirúrgica a todos pacientes logo após reconhecimento pelo Agente Comunitário de Saúde ou profissional responsável por receber os pacientes e realizar o primeiro passo do Fast-Track (Anexo 1) [25], enquanto aguardam o atendimento da enfermagem e do médico. Preferencialmente, em localidades onde isso é possível, a pessoa deve ser conduzida para uma área separada ou para uma sala específica visando o isolamento respiratório. A sala deve ser mantida com a porta fechada, janelas abertas e ar-condicionado desligado. Caso não haja sala disponível na UBS para isolamento, propiciar área externa com conforto para pacientes com Síndrome Gripal, que deverão ser atendidos o mais rápido possível, conforme Fast-track (Anexo 1).

Todo profissional que atender os pacientes com suspeita de Síndrome Gripal deve usar EPIs e adotar as medidas para evitar contágio, conforme Tabela 1. Atenção para os cuidados que devem ser tomados em relação ao uso de máscara cirúrgica (Tabela 2).

Tabela 1. Medidas para evitar contágio por vírus causadores de Síndrome Gripal nas Unidades de Saúde da Família e Unidades Básicas de Saúde, Ministério da Saúde, 2020.

MEDIDAS DE CONTROLE PRECOCE	
PROFISSIONAIS DA SAÚDE	Pacientes
<ul style="list-style-type: none"><li>• Contenção respiratória</li><li>• Máscara cirúrgica*;</li><li>• Uso de luvas, óculos ou protetor facial e aventais descartáveis**;</li><li>• Lavar as mãos com frequência;</li><li>• Limpar e desinfetar objetos e superfícies tocados com frequência;</li></ul>	<ul style="list-style-type: none"><li>• Fornecer máscara cirúrgica;</li><li>• Isolamento com precaução de contato em sala isolada e bem arejada</li></ul>

\*Somente para procedimentos produtores de aerossóis usar máscara N95/PFF2.

\*\*Uso destes EPIs durante atendimento do paciente em consultório. Não é necessário o uso na recepção/triagem, desde que mantida distância de 1 metro.



Tabela 2. Orientações para uso correto de máscaras cirúrgicas para evitar contágio por vírus causadores de Síndromes Gripais, Ministério da Saúde, 2020.

<b>ORIENTAÇÕES PARA USO DE MÁSCARAS CIRÚRGICAS</b>
<ul style="list-style-type: none"><li>• Coloque a máscara com cuidado para cobrir a boca e o nariz e amarre com segurança para minimizar as lacunas entre o rosto e a máscara;</li><li>• Enquanto estiver utilizando a máscara, evite tocá-la;</li><li>• Remova a máscara usando técnica apropriada (ou seja, não toque na frente, mas remova o laço ou nó da parte posterior);</li><li>• Após a remoção, ou sempre que tocar em uma máscara usada, higienize as mãos com água e sabão ou álcool gel, se visivelmente suja;</li><li>• Substitua a máscara por uma nova máscara limpa e seca assim que estiver úmida ou danificada;</li><li>• Não reutilize máscaras descartáveis;</li><li>• Descarte em local apropriado as máscaras após cada uso;</li><li>• Troque de máscara após atender novos pacientes.</li></ul>

### **3.4 ESTRATIFICAÇÃO DA GRAVIDADE DA SÍNDROME GRIPAL**

Após triagem, o paciente deve passar por consulta presencial com enfermeiro e médico, de acordo com processo de trabalho local. É imprescindível a realização de consulta médica a fim de estratificar a gravidade por meio de anamnese e exame físico. Lembre-se: idosos acima de 60 anos, pacientes com doenças crônicas, gestantes e puérperas devem ter atendimento prioritário ao chegarem na USF com sintomas de Síndrome Gripal!

Em consulta médica, após confirmar a presença de Síndrome Gripal, é fundamental estratificar a gravidade dos casos, a fim de identificar rapidamente casos suspeitos de Síndrome Respiratória Aguda Grave.

Para manejo dos casos de Síndrome Gripal, independente do grau de suspeição para COVID-19, deve-se utilizar as seguintes definições adaptadas à situação atual:

#### **SÍNDROME GRIPAL - SG**

Indivíduo que apresente febre de início súbito, mesmo que referida, acompanhada de tosse ou dor de garganta ou dificuldade respiratória e pelo menos um dos seguintes sintomas: cefaleia, mialgia ou artralgia, na ausência de outro diagnóstico específico.

Em crianças com menos de 2 anos de idade, considera-se também como caso de Síndrome Gripal: febre de início súbito (mesmo que referida) e sintomas respiratórios (tosse, coriza e obstrução nasal), na ausência de outro diagnóstico específico.

## SÍNDROME RESPIRATÓRIA AGUDA GRAVE - SRAG

Indivíduo de qualquer idade, com Síndrome Gripal (conforme definição anterior) e que apresente dispneia ou os seguintes sinais de gravidade:

- Saturação de SpO<sub>2</sub> <95% em ar ambiente.
- Sinais de desconforto respiratório ou aumento da frequência respiratória avaliada de acordo com a idade.
- Piora nas condições clínicas de doença de base.
- Hipotensão.
- Indivíduo de qualquer idade com quadro de insuficiência respiratória

Em crianças, além dos itens anteriores, observar os batimentos de asa de nariz, cianose, tiragem intercostal, desidratação e inapetência.

Vale ressaltar que febre pode não estar presente em alguns casos excepcionais, como crianças, idosos, imunossuprimidos ou pessoas que utilizaram antitérmicos e, portanto, a avaliação clínica e epidemiológica deve ser levada em consideração.

Todos os pacientes com Síndrome Gripal devem ser manejados seguindo as mesmas diretrizes dentro do contexto da APS/ESF, já que a investigação da etiologia da Síndrome Gripal não será realizada neste contexto. Alguns pacientes terão Síndrome Gripal decorrente do vírus Influenza, do vírus Respiratório Sincicial ou de outros vírus, enquanto outros pacientes terão Síndrome Gripal decorrente do Novo Coronavírus.

A estratificação de gravidade dos casos suspeitos de SG deve se dar em consulta médica da seguinte forma:

**A. Casos leves.** Aqueles que podem ser acompanhados completamente no âmbito da APS/ESF devido à menor gravidade do caso; e

**B. Casos graves.** Aqueles que se encontram em situação de maior gravidade e, portanto, necessitam de estabilização na APS/ESF e encaminhamento a Centro de Referência/Urgência/Hospitais para observação 24h ou intervenções que exijam maior densidade tecnológica.

As Tabelas 4 a 8 fornecem subsídios técnicos para que o médico de família e comunidade / médico da APS defina o nível de gravidade e decida pelo acompanhamento na APS/ESF ou encaminhamento a serviço de Urgência ou Hospital de acordo com o contexto local da Rede de Atenção à Saúde. Para a definição da gravidade do caso, é fundamental definir se a pessoa apresenta comorbidades ou condições de risco para acompanhamento ambulatorial na APS e isolamento domiciliar. As principais situações são descritas na Tabela 6. As Tabelas 7 e 8 fornecem subsídios para a avaliação de gravidade em crianças.

Tabela 4. Estratificação da gravidade de casos de Síndrome Gripal, Ministério da Saúde, 2020.

<b>ESTRATIFICAÇÃO DE GRAVIDADE DE CASO</b>	
<b>CASOS LEVES</b>	<b>CASOS GRAVES</b>
APS/ESF	CENTRO DE REFERÊNCIA/ ATENÇÃO ESPECIALIZADA
Síndrome gripal com sintomas leves (sem dispneia ou sinais e sintomas de gravidade) [ver tabela 5]	Síndrome gripal que apresente dispneia ou os sinais e sintomas de gravidade [ver Tabela 5]:
E	OU
Ausência de comorbidades descompensadas que contraindicam isolamento domiciliar / sinais de gravidade [ver Tabela 5]	Comorbidades que contraindicam isolamento domiciliar [ver Tabela 6]

Fonte:

Protocolo de Tratamento da Influenza. Ministério da Saúde 2017.

Protocolo de Manejo Clínico de Síndrome Respiratória Aguda Grave. Ministério da Saúde 2010.

Tabela 5. Sinais e sintomas de gravidade para Síndrome Gripal, Ministério da Saúde, 2020.

<b>SINAIS E SINTOMAS DE GRAVIDADE</b>	
<b>ADULTOS</b>	<b>CRIANÇAS</b>
<p>Déficit no sistema respiratório:</p> <ul style="list-style-type: none"> <li>• Falta de ar ou dificuldade para respirar; ou</li> <li>• Ronco, retração sub/intercostal severa; ou</li> <li>• Cianose central; ou</li> <li>• Saturação de oximetria de pulso &lt;95% em ar ambiente; ou</li> <li>• Taquipneia (&gt;30 mpm);</li> </ul> <p>Déficit no sistema cardiovascular:</p> <ul style="list-style-type: none"> <li>• Sinais e sintomas de hipotensão (hipotensão arterial com sistólica abaixo de 90 mmHg e/ou diastólica abaixo de 60mmHg); ou</li> <li>• Diminuição do pulso periférico.</li> </ul> <p>Sinais e sintomas de alerta adicionais:</p> <ul style="list-style-type: none"> <li>• Piora nas condições clínicas de doenças de base;</li> <li>• Alteração do estado mental, como confusão e letargia;</li> <li>• Persistência ou aumento da febre por mais de 3 dias ou retorno após 48 horas de período afebril.</li> </ul>	<p>Déficit no sistema respiratório:</p> <ul style="list-style-type: none"> <li>• Falta de ar ou dificuldade para respirar;</li> <li>• Ronco, retração sub/intercostal severa;</li> <li>• Cianose central;</li> <li>• Batimento da asa de nariz;</li> <li>• Movimento paradoxal do abdome;</li> <li>• Bradipneia e ritmo respiratório irregular;</li> <li>• Saturação de oximetria de pulso &lt;95% em ar ambiente;</li> <li>• Taquipneia (Tabela 7).</li> </ul> <p>Déficit no sistema cardiovascular:</p> <ul style="list-style-type: none"> <li>• Sinais e sintomas de hipotensão ou;</li> <li>• Diminuição do pulso periférico.</li> </ul> <p>Sinais e Sintomas de alerta adicionais:</p> <ul style="list-style-type: none"> <li>• Inapetência para amamentação ou ingestão de líquidos;</li> <li>• Piora nas condições clínicas de doenças de base;</li> <li>• Alteração do estado mental</li> <li>• Confusão e letargia;</li> <li>• Convulsão.</li> </ul>

Fonte:

- WHO technical guidance - patient management - Coronavirus disease 2019
- Kenneth McIntosh, MD. Severe acute respiratory syndrome (SARS). UpToDate Jan 2020.
- Protocolo de Tratamento da Influenza. Ministério da Saúde 2017.
- Protocolo de Manejo Clínico de Síndrome Respiratória Aguda Grave. Ministério da Saúde 2010.
- American Heart Association, 2015

Tabela 6. Comorbidades que contraindicam acompanhamento ambulatorial da Síndrome Gripal em APS/ESF, Ministério da Saúde, 2020.

<b>COMORBIDADES QUE CONTRAINDICAM ACOMPANHAMENTO AMBULATORIAL NA APS/ESF</b>
<ul style="list-style-type: none"> <li>• Doenças cardíacas crônicas</li> <li>• Doença cardíaca congênita</li> <li>• Insuficiência cardíaca mal controlada</li> <li>• Doença cardíaca isquêmica descompensada</li> <li>• Doenças respiratórias crônicas</li> <li>• DPOC e asma mal controlados</li> <li>• Doenças pulmonares intersticiais com complicações</li> <li>• Fibrose cística com infecções recorrentes</li> <li>• Displasia broncopulmonar com complicações</li> <li>• Crianças com doença pulmonar crônica da prematuridade</li> <li>• Doenças renais crônicas</li> <li>• Em estágio avançado (graus 3,4 e 5)</li> <li>• Pacientes em diálise</li> <li>• Imunossupressos</li> <li>• Transplantados de órgãos sólidos e de medula óssea</li> <li>• Imunossupressão por doenças e/ou medicamentos (em vigência de quimioterapia/radioterapia, entre outros medicamentos)</li> <li>• Portadores de doenças cromossômicas e com estados de fragilidade imunológica (ex.: Síndrome de Down)</li> <li>• Diabetes</li> </ul>

Tabela 7 – Frequência respiratória (por minuto) em crianças

<b>IDADE</b>	<b>FREQUÊNCIA</b>
<b>1 a 12 meses 30 a 53</b>	<b>30 a 53</b>
<b>1 a 2 anos 22 a 37</b>	<b>22 a 37</b>
<b>3 a 5 anos 20 a 28</b>	<b>20 a 28</b>
<b>Escolar 18 a 25</b>	<b>18 a 25</b>
<b>Adolescente 12 a 20</b>	<b>12 a 20</b>

Ref: Protocolo influenza 2017

Fonte: American Heart Association, 2015

Tabela 8 - Frequência cardíaca (por minuto) em crianças

<b>IDADE</b>	<b>FREQUÊNCIA EM VIGÍLIA</b>	<b>FREQUÊNCIA EM SONO</b>
<b>Recém-nascido 100 a 205 90 a 160</b>	<b>100 a 205</b>	<b>90 a 160</b>
<b>1 a 12 meses</b>	<b>100 a 180</b>	<b>90 a 160</b>
<b>1 a 2 anos</b>	<b>98 a 140</b>	<b>80 a 120</b>
<b>3 a 5 anos</b>	<b>80 a 120 65</b>	<b>120 65 a 100</b>
<b>Escolar</b>	<b>75 a 118</b>	<b>58 a 90</b>

Ref: Protocolo influenza 2017

Fonte: American Heart Association, 2015

Além das condições clínicas, as condições do domicílio devem ser avaliadas antes de seguir com o planejamento de acompanhamento ambulatorial do paciente na APS/ESF. Mesmo casos de menor gravidade exigem que haja um acompanhante da pessoa doente, para auxiliar no tratamento da SG, bem como de demais comorbidades existentes, além de acompanhar a evolução do quadro e identificar rapidamente sinais ou sintomas de piora e e necessidade de procura rápida de serviço de saúde.

### **3.5 CASOS LEVES: MANEJO TERAPÊUTICO E ISOLAMENTO DOMICILIAR**

#### **3.5.1 Manejo Terapêutico**

Casos leves devem ser manejados com medidas não-farmacológicas como repouso, hidratação, alimentação adequada, além de analgésicos e anti-térmicos e isolamento domiciliar por 14 dias a contar da data de início dos sintomas (Tabela 9 – Manejo terapêutico da SG na APS). Diante da possibilidade de síndrome gripal por outros vírus, como a Influenza, indica-se o uso de Oseltamivir nos casos de síndrome gripal e fatores de risco para complicações (Tabela 10). Na tabela 11 encontra-se a dose de oseltamivir ajustada para pacientes com insuficiência renal.

A vigilância ativa e continuada desses pacientes que estão recebendo acompanhamento ambulatorial é a principal ferramenta para o manejo. É necessária a comunicação plena com um profissional de saúde da APS/ESF durante todo o cuidado doméstico do paciente até a o fim do período de isolamento. A revisão dos sintomas e o seguimento da evolução do quadro devem ser realizados por um profissional da APS, a cada 48 horas, preferencialmente por telefone, solicitando consulta presencial se necessidade de exame físico.

Tabela 9. Manejo terapêutico da Síndrome Gripal na APS, Ministério da Saúde, 2020.

<b>MANEJO TERAPÊUTICO NA APS</b>	
Medidas Farmacológicas	Medidas Clínicas
<ul style="list-style-type: none"> <li>• Prescrição de fármacos para o controle de sintomas, caso não haja nenhuma contraindicação, com possibilidade de intercalar os fármacos antitérmicos em casos de difícil controle da febre.</li> <li>• Antitérmico via oral:</li> <li>• 1ª opção: Paracetamol (200 mg/ml ou 500mg/cp), a cada 4/4 horas ou 6/6 horas a depender da frequência de febre ou dor.               <ul style="list-style-type: none"> <li>• Crianças: 10-15 mg/kg/dose (máximo de 5 doses ao dia)</li> <li>• Adultos: 500-1000 mg/dose (máximo de 3mg/dia)</li> </ul> </li> <li>• 2ª opção: Dipirona (solução gotas 500mg/ml ou 500mg/cp) em caso de dor ou febre, de 6/6 horas.</li> <li>• Crianças &gt; 3 meses: (lactentes 10 mg/kg/dose; pré-escolares: 15 mg/kg/dose)</li> <li>• Adultos: 500-1000 mg VO (dose máxima no adulto 4 gramas)</li> <li>• Indica-se o uso de Oseltamivir para todos os casos de síndrome gripal que tenham situações de risco para complicações [ver Tabela 12]. Essa recomendação independe da situação vacinal do paciente, mesmo sendo acompanhado pela APS. O ideal é que se inicie o fármaco até 48 horas após o início dos sintomas. Reforça-se que é necessário que o paciente procure ajuda médica em casos de agravamento, mesmo em uso do Oseltamivir.</li> <li>• Oseltamivir:</li> <li>• Adultos: 75mg de 12 em 12 horas por 5 dias.               <ul style="list-style-type: none"> <li>• Criança maior de 1 ano:</li> <li>• ≤15 kg 30 mg, 12/12h, 5 dias</li> <li>• &gt; 15 kg a 23 kg 45 mg, 12/12h, 5 dias</li> <li>• &gt; 23 kg a 40 kg 60 mg, 12/12h, 5 dias</li> <li>• &gt; 40 kg 75 mg, 12/12h, 5 dias</li> <li>• Criança menor de 1 ano de idade:</li> <li>• 0 a 8 meses 3 mg/Kg, 12/12h, 5 dias</li> <li>• 9 a 11 meses 3,5 mg/kg, 12/12h, 5 dias</li> </ul> </li> </ul>	<ul style="list-style-type: none"> <li>• Isolamento domiciliar por 14 dias a contar da data de início dos sintomas</li> <li>• Revisão a cada 48 horas, preferencialmente por telefone, solicitando consulta presencial se necessidade de exame físico.</li> <li>• Manter repouso, alimentação balanceada e boa oferta de líquidos.</li> </ul>

Fonte: WHO technical guidance - patient management - Coronavirus disease 2019  
 Protocolo de Tratamento de Influenza. Ministério da Saúde 2017  
 Elvino Barros. Medicamentos na prática clínica. 2010

Tabela 10. Condições de risco para complicações em casos de Síndrome Gripal com recomendação para uso de Oseltamivir, Ministério da Saúde, 2020.

<b>CONDIÇÕES DE RISCO PARA COMPLICAÇÕES</b> <b>Recomendação do uso de Oseltamivir</b>
<ul style="list-style-type: none"><li>• Grávidas em qualquer idade gestacional, puérperas até duas semanas após o parto (incluindo as que tiveram aborto ou perda fetal).</li><li>• Adultos <math>\geq 60</math> anos.</li><li>• Crianças <math>&lt; 5</math> anos (sendo que o maior risco de hospitalização é em menores de 2 anos, especialmente as menores de 6 meses com maior taxa de mortalidade).</li><li>• População indígena aldeada ou com dificuldade de acesso.</li><li>• Indivíduos menores de 19 anos de idade em uso prolongado de ácido acetilsalicílico (risco de síndrome de Reye).</li><li>• Indivíduos que apresentem:<ul style="list-style-type: none"><li>› Pneumopatias (incluindo asma).</li><li>› Pacientes com tuberculose de todas as formas (há evidências de maior complicação e possibilidade de reativação).</li><li>› Cardiovasculopatias (excluindo hipertensão arterial sistêmica).</li><li>› Nefropatias.</li><li>› Hepatopatias.</li><li>› Doenças hematológicas (incluindo anemia falciforme).</li><li>› Distúrbios metabólicos (incluindo diabetes mellitus).</li><li>› Transtornos neurológicos e do desenvolvimento que podem comprometer a função respiratória ou aumentar o risco de aspiração (disfunção cognitiva, lesão medular, epilepsia, paralisia cerebral, síndrome de Down, acidente vascular encefálico – AVE ou doenças neuromusculares).</li><li>› Imunossupressão associada a medicamentos (corticoide <math>\geq 20</math> mg/dia por mais de duas semanas, quimioterápicos, inibidores de TNF-alfa) neoplasias, HIV/aids ou outros.</li><li>› Obesidade (especialmente aqueles com índice de massa corporal – IMC <math>\geq 40</math> em adultos).</li></ul></li></ul>

Fonte: Protocolo de Tratamento de Influenza. Ministério da Saúde 2017



Tabela 11. Dose de oseltamivir para pacientes com insuficiência renal, Ministério da Saúde, 2020.

<b>DOSE DE OSELTAMIVIR PARA PACEINTES COM INSUFICIÊNCIA RENAL</b>		
<b>Clearance de Creatinina</b>	<b>Tratamento 5 dias</b>	<b>Profilaxia 10 dias</b>
Leve Clearance >60-90 ml/min	75 mg 12/12 h	30 mg 1 vez por semana imediatamente após troca da diálise**
Moderado Clearance >30-60 ml/min	30 mg 12/12 h	
Severo Clearance >10-30 ml/min	30 mg 1 vez ao dia	
Pacientes em hemodiálise Clearance ≤ 10 ml/min	30 mg após cada sessão de hemodiálise*	
Pacientes em diálise Peritoneal Contínua ambulatorial – dPCaClearance ≤ 10 ml/min	Única dose de 30 mg administrada imediatamente após troca da diálise	
<p>*Serão apenas três doses (em vez de cinco) após cada sessão de hemodiálise, considerando-se que, num período de cinco dias, serão realizadas três sessões.  **Serão duas doses de 30 mg cada, considerando-se os dez dias, em que ocorrerão apenas duas sessões de diálise.</p>		

Fonte: CDC adaptado (2011; [2017])

### 3.5.2 Isolamento Domiciliar

Todas as pessoas com diagnóstico de Síndrome Gripal deverão realizar isolamento domiciliar, portanto faz-se necessário o fornecimento de atestado médico até o fim do período de isolamento, isto é, 14 dias a partir do início dos sintomas. Quanto ao cuidado doméstico do paciente, as condutas descritas na Tabela 12 devem ser adotadas [10].

Tabela 12. Medidas de isolamento domiciliar e cuidados domésticos para todos pacientes com diagnóstico de Síndrome Gripal, Ministério da Saúde, 2020.

<b>CUIDADOS DOMÉSTICOS DO PACIENTE EM ISOLAMENTO DOMICILIAR POR 14 DIAS DESDE A DATA DE INÍCIO DOS SINTOMAS DE SINDROME GRIPAL</b>		
Sempre reportar à equipe de saúde que acompanha o caso o surgimento de algum novo sintoma ou piora dos sintomas já presentes.		
<b>Isolamento do paciente</b>	<b>Precauções do cuidador</b>	<b>Precauções gerais</b>
<ul style="list-style-type: none"> <li>• Permanecer em quarto isolado e bem ventilado;</li> <li>• Caso não seja possível isolar o paciente em um quarto único, manter pelo menos 1 metro de distância do paciente. Dormir em cama separada (exceção: mães que estão amamentando devem continuar amamentando com o uso de máscara e medidas de higiene, como a lavagem constante de mãos);</li> <li>• Limitar a movimentação do paciente pela casa. Locais da casa com compartilhamento (como cozinha, banheiro etc.) devem estar bem ventilados;</li> <li>• Utilização de máscara cirúrgica todo o tempo. Caso o paciente não tolere ficar por muito tempo, realizar medidas de higiene respiratória com mais frequência; trocar máscara cirúrgica sempre que esta estiver úmida ou danificada;</li> <li>• Em idas ao banheiro ou outro ambiente obrigatório, o doente deve usar obrigatoriamente máscara;</li> <li>• Realizar higiene frequente das mãos, com água e sabão ou álcool em gel, especialmente antes de comer ou cozinhar e após ir ao banheiro;</li> <li>• Sem visitas ao doente;</li> <li>• O paciente só poderá sair de casa em casos de emergência. Caso necessário, sair com máscara e evitar multidões, preferindo transportes individuais ou a pé, sempre que possível.</li> </ul>	<ul style="list-style-type: none"> <li>• O cuidador deve utilizar uma máscara (descartável) quando estiver perto do paciente. Caso a máscara fique úmida ou com secreções, deve ser trocada imediatamente. Nunca tocar ou mexer na máscara enquanto estiver perto do paciente. Após retirar a máscara, o cuidador deve lavar as mãos;</li> <li>• Deve ser realizada higiene das mãos toda vez que elas parecerem sujas, antes/depois do contato com o paciente, antes/depois de ir ao banheiro, antes/depois de cozinhar e comer ou toda vez que julgar necessário. Pode ser utilizado álcool em gel quando as mãos estiverem secas e água e sabão quando as mãos parecerem oleosas ou sujas;</li> <li>• Toda vez que lavar as mãos com água e sabão, dar preferência ao papel-toalha. Caso não seja possível, utilizar toalha de tecido e trocá-la toda vez que ficar úmida;</li> <li>• Caso alguém do domicílio apresentar sintomas de SG, iniciar com os mesmos cuidados de precaução para pacientes e solicitar atendimento na sua UBS. Realizar atendimento domiciliar dos contactantes sempre que possível.</li> </ul>	<ul style="list-style-type: none"> <li>• Toda vez que lavar as mãos com água e sabão, dar preferência ao papel-toalha. Caso não seja possível, utilizar toalha de tecido e trocá-la toda vez que ficar úmida;</li> <li>• Todos os moradores da casa devem cobrir a boca e o nariz quando forem tossir ou espirrar, seja com as mãos ou máscaras. Lavar as mãos e jogar as máscaras após o uso;</li> <li>• Evitar o contato com as secreções do paciente; quando for descartar o lixo do paciente, utilizar luvas descartáveis;</li> <li>• Limpar frequentemente (mais de uma vez por dia) as superfícies que são frequentemente tocadas com solução contendo alvejante (1 parte de alvejante para 99 partes de água); faça o mesmo para banheiros e toaletes;</li> <li>• Lave roupas pessoais, roupas de cama e roupas de banho do paciente com sabão comum e água entre 60-90°C, deixe secar.</li> </ul>

Fonte: WHO technical guidance - patient management - Coronavirus disease 2019

### **3.6 Casos graves: estabilização e encaminhamento ao centro de referência ou centro de urgência**

Casos classificados como graves devem ser estabilizados e encaminhados aos serviços de urgência ou hospitalares de acordo com a organização da Rede de Atenção à Saúde local. Procure informações junto a Secretaria de Saúde de seu município acerca dos serviços de urgência e/ou hospitalares que foram definidos como Centros de Referência para a COVID-19 em sua região. O encaminhamento será de responsabilidade da equipe da atenção primária onde ocorreu a classificação do caso. Deve-se articular na rede local de saúde a necessidade de recepção prioritizado desse cidadão, garantindo transporte sanitário adequado.

### **3.7 Notificação Imediata**

É mandatória a notificação imediata de caso de Síndrome Gripal e de Síndrome Respiratória Aguda Grave, tratados como suspeitos do COVID-19 na fase de transmissão comunitária, via plataforma do FormSUS 2 (<http://bit.ly/notificaCOVID19>).

Além da notificação, as informações de todos os pacientes com Síndrome Gripal devem ser registradas no prontuário para possibilitar a longitudinalidade e a coordenação do cuidado, assim como realizar eventual investigação epidemiológica e posterior formulação de políticas e estratégias de saúde. Atente para o uso do CID-10 correto sempre que disponível no sistema de registro. O CID-10 que deve ser utilizado para Síndrome Gripal inespecífica é o J11. O CID-10 específico para o COVID-19 é o U07.1. Nos casos em que haja também classificação por CIAP, pode-se utilizar o CIAP-2 R74 (Infecção Aguda de Aparelho Respiratório Superior).

### **3.8 Monitoramento clínico**

Os pacientes com Síndrome Gripal em acompanhamento ambulatorial na APS/ESF devem permanecer em isolamento domiciliar por 14 dias a contar da data de início dos sintomas. O monitoramento deve ser realizado a cada 48 horas, preferencialmente por telefone, solicitando consulta presencial se necessidade de exame físico. Todos os membros da casa devem ser considerados como contactantes e deverão ser acompanhados pela APS/ESF, além de serem estratificados de maneira apropriada caso iniciem com sintomas.

Caso haja piora do paciente em tratamento domiciliar ou o desenvolvimento de sintomas graves em familiares do paciente, torna-se obrigatório o encaminhamento para os outros níveis de cuidado do SUS (centro de referência, sendo a equipe da UBS responsável pelo encaminhamento do paciente. O Quadro 2 indica como proceder ao monitoramento por telefone.

Quadro 2. Monitoramento de pacientes com Síndrome Gripal na APS/ESF, Ministério da Saúde, 2020.

**O acompanhamento do paciente pode ser feito a cada 48 horas, até 14 dias após o início dos sintomas, preferencialmente por telefone (ver abaixo), solicitando consulta presencial se necessidade de exame físico. Nesse caso, realizar visita domiciliar com medidas de precaução de contato e EPIs conforme protocolo vigente).**

Normativa de acompanhamento do paciente em isolamento domiciliar via telefone

1. Anotar em prontuário, o número de contato do paciente e de algum acompanhante (de preferência o cuidador que ficará responsável pelo paciente), durante a primeira avaliação naUSF;
2. Ligação deve ser realizada por profissional de saúde da ESF a cada 48 horas para acompanhamento da evolução do quadro clínico;
3. Não há necessidade de gravar a conversa;
4. Anotar informações sobre a conversa telefônica no prontuário– quadro clínico autorreferido do paciente, autoavaliação da necessidade de ir algum profissional à residência do paciente ou consulta presencial na UBS com paciente em uso de máscara e inserido no Fast-track (Anexo 1), horário da ligação e queixas.

É importante ressaltar a busca ativa de novos casos suspeitos de síndrome gripal na comunidade. O treinamento de profissionais para reconhecimento de sinais e sintomas clínicos de Síndrome Gripal é de extrema importância na APS. Além disso, políticas públicas que visam ao esclarecimento da população a respeito das informações acerca do Novo Coronavírus são essenciais no combate à doença.

### **3.9 Medidas de prevenção comunitária e apoio à vigilância ativa**

No contexto de transmissão comunitária e abordagem sindrômica – Síndrome Gripal e Síndrome Respiratória Aguda Grave - , não se deve realizar notificação de casos. A notificação de caso passa a acontecer nas Unidades de Atenção Primária que já fazem parte da Vigilância Sentinela de Síndrome Gripal e nos casos de SRAG atendidos em serviços de urgência/emergência ou hospitalares.

Em relação a medidas de prevenção comunitária, o Ministério da Saúde, em ressonância com as diretrizes mundiais, preconiza como medidas de prevenção à população:

Tabela 13. Medidas de prevenção Comunitária à Síndrome Gripal e à COVID-19, Ministério da Saúde, 2020.

<b>PREVENÇÃO COMUNITÁRIA</b>
<ul style="list-style-type: none"><li>• Realizar lavagem frequente das mãos com água e sabão ou álcool em gel, especialmente após contato direto com pessoas doentes;</li><li>• Utilizar lenço descartável para higiene nasal;</li><li>• Cobrir nariz e boca quando espirrar ou tossir;</li><li>• Evitar tocar mucosas de olhos, nariz e boca;</li><li>• Higienizar as mãos após tossir ou espirrar;</li><li>• Não compartilhar objetos de uso pessoal, como talheres, pratos, copos ou garrafas;</li><li>• Manter os ambientes bem ventilados;</li><li>• Evitar contato com pessoas que apresentem sinais ou sintomas da doença.</li></ul>

Pessoas sem sintomas não necessitam usar máscaras em ambientes públicos ou em casa. Pacientes portadores de doenças crônicas estáveis devem ter seus receituários renovados pelo maior período possível, bem como deve ser feito adequado planejamento para que não fiquem sem medicamentos, buscando assim evitar o trânsito desnecessário dessas pessoas pela UBS. Atenção especial deve ser dada às casas de repouso/lares de idosos sob responsabilidade das equipes, dado o maior potencial de gravidade da doença na população idosa. Ações de educação podem ser realizadas nesses locais, buscando a prevenção. Na ocorrência de um caso, cuidado redobrado deve ser dedicado ao paciente e aos demais moradores.

### **3.10 RECOMENDAÇÕES EM GRUPOS ESPECIAIS**

#### **A. Gestantes e puérperas**

Até onde as evidências atuais indicam, gestantes e puérperas não possuem risco individual aumentado, para. Contudo medidas devem ser adotadas para proteção da criança. Além disso, gestantes e puérperas tem maior potencial de risco para desenvolvimento de SRAG por Síndrome Gripal decorrente do vírus da Influenza. Desta forma, importante seguir as recomendações expressas na Tabela 14.

Tabela 14. Recomendações para gestantes e puérperas com Síndrome Gripal e risco para COVID-19, Ministério da Saúde, 2020.

<b>RECOMENDAÇÕES PARA GESTANTES E PUÉRPERAS COM SÍNDROME GRIPAL E RISCO PARA COVID-19</b>
<p><b>Gestantes</b></p> <ul style="list-style-type: none"><li>• Mesmo podendo representar manifestação fisiológica da gravidez, a queixa de dispneia deve ser valorizada na presença de síndrome gripal;</li><li>• Em pacientes com sinais de agravamento, incluindo SpO<sub>2</sub>&lt;95%, considerar o início imediato de oxigenioterapia, monitorização contínua e encaminhamento hospitalar;</li><li>• Gestantes e puérperas, mesmo vacinadas, devem ser tratadas com antiviral, fosfato de oseltamivir (Tamiflu), na dose habitual para adultos, indicado na síndrome gripal independentemente de sinais de agravamento, visando à redução da morbimortalidade materna</li><li>• Não se deve protelar a realização de exame radiológico em qualquer período gestacional quando houver necessidade de averiguar hipótese diagnóstica de pneumonia.</li><li>• A elevação da temperatura na gestante deve ser sempre controlada com antitérmico uma vez que a hipertermia materna determina lesões no feto. A melhor opção é o paracetamol.</li></ul> <p><b>Puérperas</b></p> <ul style="list-style-type: none"><li>• Manter a amamentação</li><li>• Manter, preferencialmente, o binômio em quarto separad</li><li>• Manter distância mínima do berço do RN e mãe de 1 metro.</li><li>• Orientar a realizar etiqueta respiratória.</li><li>• Orientar a higienização das mãos imediatamente após tocar nariz, boca e sempre antes do cuidado com o RN.</li><li>• Orientar o uso de máscara cirúrgica durante o cuidado e a amamentação do RN.</li><li>• Profissional de saúde ao atender a puérpera e RN deve seguir as orientações de precaução padrão e gotículas.</li><li>• Caso a puérpera precise circular em áreas comuns da casa, utilizar máscara cirúrgica.</li></ul>

#### 4. Referências

1. Kenneth McIntosh, MD. Novel Coronavirus (2019-nCov). UpToDate Jan 2020.
2. Li Q et al. Early Transmission Dynamics in Wuhan, China, of Novel Coronavirus-Infected Pneumonia. N Engl J Med. 2020.
3. WHO. Q&A on coronavirus, 2020.
4. Rothe C et al. Transmission of 2019-nCoV Infection from an Asymptomatic Contact in Germany. N Engl J Med. 2020;
5. Kupferschmidt K. Study claiming new coronavirus can be transmitted by people without symptoms was flawed. Science. February 3, 2020
6. Huang C et al. Clinical features of patients infected with 2019 novel coronavirus in Wuhan, China. Lancet 2020.
7. Chan JF et al. A familial cluster of pneumonia associated with the 2019 novel coronavirus indicating person-to-person transmission: a study of a family cluster. Lancet 2020.
8. Wang C et al. A novel coronavirus outbreak of global health concern. Lancet 2020.
9. Protocolo de Tratamento do Novo Coronavírus. Ministério da Saúde 2020.
10. Home care for patients with suspected novel coronavirus (nCoV) infection presenting with mild symptoms and management of contacts. WHO Interim guidance 20 January 2020.
11. FLUXO DE ATENDIMENTO NA APS PARA O NOVO CORONAVÍRUS (2019-NCOV). Ministério da Saúde 2020. [https://egestorab.saude.gov.br/image/?file=20200210\\_N\\_EmktCoronaVirusFluxoV2\\_6121956549677603461.pdf](https://egestorab.saude.gov.br/image/?file=20200210_N_EmktCoronaVirusFluxoV2_6121956549677603461.pdf)
12. LEI Nº 13.979, DE 6 DE FEVEREIRO DE 2020
13. W Guan et al. Clinical Characteristics of Coronavirus Disease 2019 in China. New england Journal of Medicine.
14. Síndrome Gripal/ Síndrome Respiratória aguda Grave - Classificação de Risco e Manejo Clínico. Ministério da Saúde
15. Novel Coronavirus Pneumonia Emergency Response Epidemiology Team. Vital surveillances: the epidemiological characteristics of an outbreak of 2019 novel coronavirus diseases (COVID-19)—China, 2020. China CDC Weekly. Accessed February 20, 2020.
16. Ken Inweregbu et al. Hospitalar Infections. BJA 2005
17. Protocolo de Tratamento da Influenza. Ministério da Saúde 2017
18. Advice on the use of masks in the community, during home care and in healthcare settings in the context of the novel coronavirus (2019-nCoV) outbreak. Interim guideline. OMS.
19. Favre G, Pomar L, Qi X, Nielsen-Saines K, Musso D, Baud D. Guidelines for pregnant women with suspected SARS-CoV-2 infection. Lancet Infect Dis 2020; published online March 3. [http://dx.doi.org/10.1016/S1473-3099\(20\)30157-2](http://dx.doi.org/10.1016/S1473-3099(20)30157-2)
21. <http://plataforma.saude.gov.br/novocoronavirus/> (referência para letalidade atual na china)
22. UpToDate. Acetaminophen (paracetamol): Drug information. Acessado em 09/03/2020
23. Elvino Barros. Medicamentos na prática clínica. 2010
24. Coronavirus disease 2019 (covid-19): a guide for UK GPs. BMJ disponível em: <https://www.bmj.com/content/bmj/368/bmj.m800.full.pdf>
25. Adams JG, Walls RM. Supporting the Health Care Workforce During the COVID-19 Global Epidemic. JAMA. Published online March 12, 2020. doi:10.1001/jama.2020.3972

## 5 ANEXO 1 - FAST-TRACK

### FLUXO DO FAST-TRACK PARA ATENÇÃO PRIMÁRIA À SAÚDE EM TRANSMISSÃO COMUNITÁRIA

Para o manejo na APS/ESF, será utilizada abordagem sindrômica de Síndrome Gripal para todo paciente com suspeita de COVID-19

**ALVO** | Todos os serviços de APS/ESF.

**OBJETIVO**

Agilizar o atendimento de casos de Síndrome Gripal na APS, incluindo os casos de COVID-19, **priorizando pacientes em risco de infecção**, principalmente idosos acima de 60 anos, e evitar o contágio local com outros pacientes.

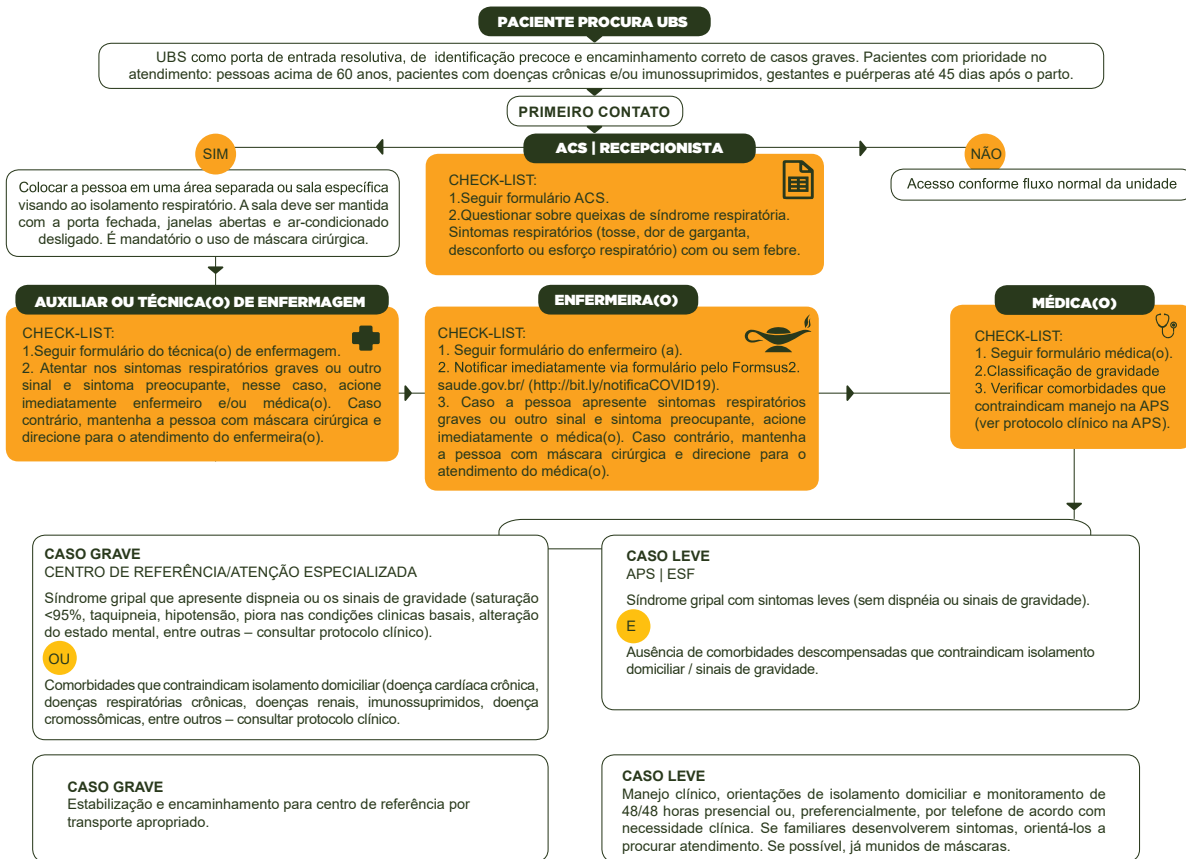
**FERRAMENTA** | Metodologia FAST-TRACK

Método derivado de protocolos de triagem em emergências, como o protocolo de Manchester. Ferramenta de fluxo rápido de triagem e atendimento de casos de COVID-19. O trabalho é integrado e regido pelo fluxograma do Fast-Track e deve ser incorporado pelas equipes das UBS.

**EQUIPE** | Composição da equipe FAST-TRACK COVID-19

- AGENTE COMUNITÁRIO DE SAÚDE (ACS)
  - ENFERMEIRA(O)
  - MÉDICA(O)
  - AUXILIAR OU TÉCNICA(O) DE ENFERMAGEM
- \* ACS como Primeiro Contato. Quem estiver na recepção também pode ajudar, assim como outro profissional pode assumir o papel de Primeiro Contato, desde que treinado para integrar a equipe de Fast-Track.

O **FLUXO DO FAST-TRACK** deve ser sequencial e prioritário dentro da USF. O paciente deverá, preferencialmente, ser manejado pela próxima esfera da cascata de atendimento, sem aguardar ou circular desnecessariamente por outros ambientes do serviço. Pode-se optar idealmente por utilizar uma sala na qual o paciente fica aguardando pelo profissional responsável por atendê-lo conforme escala definida em serviço **OU** deverá ser encaminhado diretamente para a próxima sala (o serviço deverá determinar espaços estratégicos a fim de diminuir a circulação de doentes e o contato com outras pessoas).



**Formulário Agente Comunitário de Saúde/Recepcionista**

Identificação: Nome \_\_\_\_\_, Data de Nascimento: \_\_\_\_\_, Sexo: \_\_\_\_\_, Telefone: ( ) \_\_\_\_\_, Endereço: \_\_\_\_\_, CPF: \_\_\_\_\_, Cartão Nacional SUS: \_\_\_\_\_

Motivo de procura da USF: \_\_\_\_\_

Questão de sintomas de síndrome respiratória (tosse, dor de garganta, desconforto respiratório com ou sem febre)? ( ) SIM ( ) NÃO

Observação: Caso a pessoa apresente sintomas respiratórios, forneça uma máscara cirúrgica, oriente higienização adequada das mãos com álcool gel, ambiente que evite tocar no rosto e sem superfícies e direcione para atendimento do auxiliar ou técnico de Enfermagem/Enfermeiro(a) em uma área separada ou sala específica visando o isolamento respiratório. A sala deve ser mantida com a porta fechada, janelas abertas e ar-condicionado desligado.

---

**Formulário Técnica(o) de Enfermagem**

Identificação: Nome \_\_\_\_\_, Data de Nascimento: \_\_\_\_\_

Motivo da consulta: \_\_\_\_\_

Sinais vitais: temperatura axilar (T<sub>ax</sub>) \_\_\_\_\_, frequência cardíaca (FC) \_\_\_\_\_, frequência respiratória (FR) \_\_\_\_\_, saturação de oxigênio (SaO<sub>2</sub>) \_\_\_\_\_, pressão arterial (PA) \_\_\_\_\_

Outras informações em prontuário: \_\_\_\_\_

Observação: Caso a pessoa apresente sintomas respiratórios graves ou outro sinal e sintoma preocupante, acione imediatamente enfermeiro ou médico (a). Caso contrário, mantenha a pessoa com máscara cirúrgica e direcione para o atendimento do enfermeiro (a).

**Formulário Enfermeira(o)**

Identificação: Nome \_\_\_\_\_, Data de Nascimento: \_\_\_\_\_

Apresenta sintomas respiratórios (tosse, dor de garganta, falta de ar, esforço ou desconforto respiratório)? ( ) SIM ( ) NÃO

Apresenta ou apresentou febre? ( ) SIM ( ) NÃO

Apresenta outros sinais e sintomas relevantes: ( ) SIM ( ) NÃO

Se sim, descreva: \_\_\_\_\_

CASO SUSPEITO DE SÍNDROME GRIPAL? ( ) SIM ( ) NÃO

NOTIFICAÇÃO IMEDIATA

Análise de Gêneros

Apresenta outras comorbidades? ( ) SIM ( ) NÃO

Se sim, descreva: \_\_\_\_\_

Medicamentos de uso contínuo ( ) SIM ( ) NÃO

Se sim, descreva: \_\_\_\_\_

Apresenta alergias de medicamentos ( ) SIM ( ) NÃO

Se sim, descreva: \_\_\_\_\_

História de alergias prévias ou interações recentes ( ) SIM ( ) NÃO

Se sim, descreva: \_\_\_\_\_

Outras informações em prontuário: \_\_\_\_\_

Observação: Caso a pessoa apresente sintomas respiratórios graves ou outro sinal e sintoma preocupante, acione imediatamente o médico (a). Caso contrário, mantenha a pessoa com máscara cirúrgica e direcione para o atendimento do médico. Notificar imediatamente via formulário pelo Formus2: <http://bit.ly/notificacCOVID19>

**Formulário Médica(o)**

Identificação: Nome \_\_\_\_\_, Data de Nascimento: \_\_\_\_\_

Revisão da história clínica (sintomas de síndrome gripal com ou sem febre). Avaliar outros sinais e sintomas, diagnósticos alternativos, descompensação de comorbidades, etc.

Classificação de gravidade: \_\_\_\_\_

CASO GRAVE - ESTABILIZAÇÃO ENCAMINHAMENTO PARA CENTRO DE REFERÊNCIA

CASO LEVE - avaliar comorbidades que contraindicam isolamento domiciliar (ver protocolo clínico). Se possível, acionar a APS para realizar manejo clínico adequado (medicamentos sintomáticos, prescrever suporte para pessoas com condições de risco para complicações, etc.), orientações de isolamento domiciliar e monitoramento de 48/48 horas presencial (conforme necessidade clínica) ou por telefone.

Fornecer cuidado médico de 14 dias para propiciar o isolamento domiciliar (CID 10: J11 (Síndrome Gripal) ou B34.2 (COVID-19)).

Outras informações em prontuário: \_\_\_\_\_

Observação: Caso a pessoa apresente sinais ou sintomas de gravidade ou comorbidades que contraindicam o isolamento domiciliar, entrar em contato com seu centro de referência para promover hospitalização. Fornecer cuidado quando necessário (acompanhar assistência, trabalho, escola e assim propiciar o isolamento domiciliar). Orientar familiares a buscar atendimento ao início de sintomas nos mesmos. Para mais informações, consultar Protocolo de Manejo Clínico.



## FLUXO DO FAST-TRACK PARA ATENÇÃO PRIMÁRIA À SAÚDE

Para o manejo na APS/ESF, será utilizada abordagem sindrômica de Síndrome Gripal para todo paciente com suspeita de COVID-19

**ALVO** | Todos os serviços de APS/ESF.

### OBJETIVO

Agilizar o atendimento de casos de Síndrome Gripal na APS, incluindo os casos de COVID-19, **priorizando pacientes em risco de infecção**, principalmente idosos acima de 60 anos, e evitar o contágio local com outros pacientes.

### FERRAMENTA | Metodologia FAST-TRACK

Método derivado de protocolos de triagem em emergências, como o protocolo de Manchester. Ferramenta de fluxo rápido de triagem e atendimento de casos de Síndrome Gripal (**COVID-19**). O trabalho é integrado e regido pelo fluxograma do Fast-Track e deve ser incorporado pelas equipes das UBS.

### EQUIPE | Composição da equipe FAST-TRACK COVID-19

- AGENTE COMUNITÁRIO DE SAÚDE
  - ENFERMEIRA(O)
  - MÉDICA(O)
  - AUXILIAR OU TÉCNICA(O) DE ENFERMAGEM
- \* ACS como Primeiro Contato. Quem estiver na recepção também pode ajudar, assim como outro profissional pode assumir o papel de Primeiro Contato, desde que treinado para integrar a equipe de Fast-Track.

O **FLUXO DO FAST-TRACK** deve ser sequencial e prioritário dentro da USF. O paciente deverá, preferencialmente, ser manejado pela próxima esfera da cascata de atendimento, sem aguardar ou circular desnecessariamente por outros ambientes do serviço. Pode-se optar idealmente por utilizar uma sala na qual o paciente fica aguardando pelo profissional responsável por atendê-lo conforme escala definida em serviço **OU** deverá ser encaminhado diretamente para a próxima sala (o serviço deverá determinar espaços estratégicos a fim de diminuir a circulação de doentes e o contato com outras pessoas).

**FLUXO DO FAST-TRACK PARA ATENÇÃO PRIMÁRIA À SAÚDE**



**Formulário Agente Comunitário de Saúde/  
Recepcionista**

Identificação

Nome: \_\_\_\_\_ Data de Nascimento: \_\_\_\_\_

Idade: \_\_\_\_\_ Sexo: \_\_\_\_\_ Tel/cel: ( ) \_\_\_\_\_

Endereço: \_\_\_\_\_

CPF: \_\_\_\_\_ Cartão Nacional SUS: \_\_\_\_\_

Motivo de procura da USF: \_\_\_\_\_

\_\_\_\_\_

\_\_\_\_\_

\_\_\_\_\_

Queixa de sintomas de síndrome respiratória (tosse, dor de garganta, desconforto respiratório com ou sem febre)? ( ) SIM ( ) NÃO

Observação: Caso a pessoa apresente sintomas respiratórios, forneça uma máscara cirúrgica, oriente higienização imediata das mãos/forneça álcool gel, solicite que evite tocar no rosto e em superfícies e direcione para atendimento do auxiliar ou técnico de Enfermagem/Enfermeiro(a) em uma área separada ou sala específica visando o isolamento respiratório. A sala deve ser mantida com a porta fechada, janelas abertas e ar-condicionado desligado.

## FLUXO DO FAST-TRACK PARA ATENÇÃO PRIMÁRIA À SAÚDE

Para o manejo na APS/ESF, será utilizada abordagem sindrômica de Síndrome Gripal para todo paciente com suspeita de COVID-19

**ALVO** | Todos os serviços de APS/ESF.

### OBJETIVO

Agilizar o atendimento de casos de Síndrome Gripal na APS, incluindo os casos de COVID-19, **priorizando pacientes em risco de infecção**, principalmente idosos acima de 60 anos, e evitar o contágio local com outros pacientes.

### FERRAMENTA | Metodologia FAST-TRACK

Método derivado de protocolos de triagem em emergências, como o protocolo de Manchester. Ferramenta de fluxo rápido de triagem e atendimento de casos de Síndrome Gripal (COVID-19). O trabalho é integrado e regido pelo fluxograma do Fast-Track e deve ser incorporado pelas equipes das UBS.

### EQUIPE | Composição da equipe FAST-TRACK COVID-19

- AGENTE COMUNITÁRIO DE SAÚDE
  - ENFERMEIRA(O)
  - MÉDICA(O)
  - AUXILIAR OU TÉCNICA(O) DE ENFERMAGEM
- \* ACS como Primeiro Contato. Quem estiver na recepção também pode ajudar, assim como outro profissional pode assumir o papel de Primeiro Contato, desde que treinado para integrar a equipe de Fast-Track.

O **FLUXO DO FAST-TRACK** deve ser sequencial e prioritário dentro da USF. O paciente deverá, preferencialmente, ser manejado pela próxima esfera da cascata de atendimento, sem aguardar ou circular desnecessariamente por outros ambientes do serviço. Pode-se optar idealmente por utilizar uma sala na qual o paciente fica aguardando pelo profissional responsável por atendê-lo conforme escala definida em serviço **OU** deverá ser encaminhado diretamente para a próxima sala (o serviço deverá determinar espaços estratégicos a fim de diminuir a circulação de doentes e o contato com outras pessoas).

**FLUXO DO FAST-TRACK PARA ATENÇÃO PRIMÁRIA À SAÚDE**



**Formulário Técnica(o) de Enfermagem**

Identificação

Nome: \_\_\_\_\_ Data de Nascimento: \_\_\_\_\_

Motivo da consulta: \_\_\_\_\_

\_\_\_\_\_  
\_\_\_\_\_  
\_\_\_\_\_

Sinais vitais: temperatura axilar (T.ax): \_\_\_\_\_

freqüência cardíaca (FC): \_\_\_\_\_

freqüência respiratória (FR): \_\_\_\_\_

saturação de oximetria (Sat): \_\_\_\_\_

pressão arterial (PA): \_\_\_\_\_

Anotar informações em prontuário.

Observação: Caso a pessoa apresente sintomas respiratórios graves ou outro sinal e sintoma preocupante, acione imediatamente enfermeiro e/ou médico (a). Caso contrário, mantenha a pessoa com máscara cirúrgica e direcione para o atendimento do enfermeiro (a).

## FLUXO DO FAST-TRACK PARA ATENÇÃO PRIMÁRIA À SAÚDE

Para o manejo na APS/ESF, será utilizada abordagem sindrômica de Síndrome Gripal para todo paciente com suspeita de COVID-19

**ALVO** | Todos os serviços de APS/ESF.

### OBJETIVO

Agilizar o atendimento de casos de Síndrome Gripal na APS, incluindo os casos de COVID-19, **priorizando pacientes em risco de infecção**, principalmente idosos acima de 60 anos, e evitar o contágio local com outros pacientes.

### FERRAMENTA | Metodologia FAST-TRACK

Método derivado de protocolos de triagem em emergências, como o protocolo de Manchester. Ferramenta de fluxo rápido de triagem e atendimento de casos de Síndrome Gripal (**COVID-19**). O trabalho é integrado e regido pelo fluxograma do Fast-Track e deve ser incorporado pelas equipes das UBS.

### EQUIPE | Composição da equipe FAST-TRACK COVID-19

- AGENTE COMUNITÁRIO DE SAÚDE
  - ENFERMEIRA(O)
  - MÉDICA(O)
  - AUXILIAR OU TÉCNICA(O) DE ENFERMAGEM
- \* ACS como Primeiro Contato. Quem estiver na recepção também pode ajudar, assim como outro profissional pode assumir o papel de Primeiro Contato, desde que treinado para integrar a equipe de Fast-Track.

O **FLUXO DO FAST-TRACK** deve ser sequencial e prioritário dentro da USF. O paciente deverá, preferencialmente, ser manejado pela próxima esfera da cascata de atendimento, sem aguardar ou circular desnecessariamente por outros ambientes do serviço. Pode-se optar idealmente por utilizar uma sala na qual o paciente fica aguardando pelo profissional responsável por atendê-lo conforme escala definida em serviço **OU** deverá ser encaminhado diretamente para a próxima sala (o serviço deverá determinar espaços estratégicos a fim de diminuir a circulação de doentes e o contato com outras pessoas).

**FLUXO DO FAST-TRACK PARA ATENÇÃO PRIMÁRIA À SAÚDE**



**Formulário Enfermeira(o)**

Identificação

Nome: \_\_\_\_\_ Data de Nascimento: \_\_\_\_\_

Apresenta sintomas respiratórios (tosse, dor de garganta, falta de ar, esforço ou desconforto respiratório)? ( ) SIM ( ) NÃO

Apresenta ou apresentou febre ? ( ) SIM ( ) NÃO

Apresenta outros sinais e sintomas relevantes : ( ) SIM ( ) NÃO

Se sim, descreva: \_\_\_\_\_

CASO SUSPEITO DE SINDROME GRIPAL?

( ) SIM ( ) NÃO

NOTIFICAÇÃO IMEDIATA

Avaliação Geral:

Apresenta outras comorbidades ? ( ) sim ( ) não

Se sim, descreva: \_\_\_\_\_

Medicamentos de uso contínuo ( ) sim ( ) não

Se sim, descreva: \_\_\_\_\_

Apresenta alergias de medicamentos ( ) sim ( ) não

Se sim, descreva: \_\_\_\_\_

História de cirurgias prévias ou internações recentes ( ) sim ( ) não

Se sim, descreva: \_\_\_\_\_

Anotar informações em prontuário.

Observação: Caso a pessoa apresente sintomas respiratórios graves ou outro sinal e sintoma preocupante, acione imediatamente o médico (a). Caso contrário, mantenha a pessoa com máscara cirúrgica e direcione para o atendimento do médico(a). Notificar imediatamente via formulário pelo FormSUS2 <http://bit.ly/notificaCOVID19>.

## FLUXO DO FAST-TRACK PARA ATENÇÃO PRIMÁRIA À SAÚDE

Para o manejo na APS/ESF, será utilizada abordagem sindrômica de Síndrome Gripal para todo paciente com suspeita de COVID-19

**ALVO** | Todos os serviços de APS/ESF.

### OBJETIVO

Agilizar o atendimento de casos de Síndrome Gripal na APS, incluindo os casos de COVID-19, **priorizando pacientes em risco de infecção**, principalmente idosos acima de 60 anos, e evitar o contágio local com outros pacientes.

### FERRAMENTA | Metodologia FAST-TRACK

Método derivado de protocolos de triagem em emergências, como o protocolo de Manchester. Ferramenta de fluxo rápido de triagem e atendimento de casos de Síndrome Gripal (**COVID-19**). O trabalho é integrado e regido pelo fluxograma do Fast-Track e deve ser incorporado pelas equipes das UBS.

### EQUIPE | Composição da equipe FAST-TRACK COVID-19

- AGENTE COMUNITÁRIO DE SAÚDE
  - ENFERMEIRA(O)
  - MÉDICA(O)
  - AUXILIAR OU TÉCNICA(O) DE ENFERMAGEM
- \* ACS como Primeiro Contato. Quem estiver na recepção também pode ajudar, assim como outro profissional pode assumir o papel de Primeiro Contato, desde que treinado para integrar a equipe de Fast-Track.

O **FLUXO DO FAST-TRACK** deve ser sequencial e prioritário dentro da USF. O paciente deverá, preferencialmente, ser manejado pela próxima esfera da cascata de atendimento, sem aguardar ou circular desnecessariamente por outros ambientes do serviço. Pode-se optar idealmente por utilizar uma sala na qual o paciente fica aguardando pelo profissional responsável por atendê-lo conforme escala definida em serviço **OU** deverá ser encaminhado diretamente para a próxima sala (o serviço deverá determinar espaços estratégicos a fim de diminuir a circulação de doentes e o contato com outras pessoas).

**FLUXO DO FAST-TRACK PARA ATENÇÃO PRIMÁRIA À SAÚDE**



**Formulário Médica(o)**

Identificação

Nome: \_\_\_\_\_ Data de Nascimento: \_\_\_\_\_

Revisão da história clínica (sintomas de síndrome gripal com ou sem febre). Avaliar outros sinais e sintomas, diagnósticos alternativos, descompensação de comorbidades, etc.

Classificação de gravidade

**CASO GRAVE - ESTABILIZAÇÃO ENCAMINHAMENTO PARA CENTRO DE REFERÊNCIA**

CASO LEVE – avaliar comorbidades que contraindicam isolamento domiciliar (ver protocolo clínico). Se possível acompanhar na APS, realizar manejo clínico apropriado (medicamentos sintomáticos, prescrever oseltamivir para pessoas com condições de risco para complicações, etc.), orientações de isolamento domiciliar e monitoramento de 48/48 horas presencial (conforme necessidade clínica) ou por telefone.

Fornecer atestado médico de 14 dias para propiciar o isolamento domiciliar (CID 10: J11 (Síndrome Gripal) ou B34.2 (COVID-19) ).

Anotar informações no prontuário.

Observação: Caso a pessoa apresente sinais ou sintomas de gravidade ou comorbidades que contraindiquem o isolamento domiciliar, entrar em contato com seu centro de referência para promover hospitalização. Fornecer atestado quando necessário comprovar ausência (trabalho, escola) e assim propiciar o isolamento domiciliar. Orientar familiares a buscar atendimento ao início de sintomas nos mesmos. Para mais informações, consultar Protocolo de Manejo Clínico.





MINISTÉRIO DA  
SAÚDE



PÁTRIA AMADA  
**BRASIL**  
GOVERNO FEDERAL